

SYNTHÈSE DE L'ÉTUDE AMSASI

LES MODÈLES SOCIO-ÉCONOMIQUES DES ASSOCIATIONS DE SOLIDARITÉ INTERNATIONALE EN NORMANDIE

| Étude réalisée en 2024

Synthèse des résultats de l'Étude AMSASI et préconisations

1 - Contexte et objectifs de l'étude : Connaître les préoccupations et besoins des ASI normandes	p 1
2 - Caractéristiques générales : 35 % des ASI interviennent dans l'éducation et la formation	p 1
3 - Ressources humaines : Moins de 10 bénévoles réguliers dans 75 % des ASI	p 2
4 - Réseaux et partenariats : Chaque association a plus de 6 partenaires	p 3
5 - Modèles économiques : 96 % ont des difficultés pour accéder aux financements	p 4
6 - Gestion de crises, aléas et enjeux d'avenir : 79 % misent sur l'adaptation	p 5
7 - Conclusion : Renforcer la coopération entre ASI, qu'elles soient isolées ou en réseau, est essentiel pour stimuler l'innovation et consolider la solidarité internationale en Normandie	p 6

1 | CONTEXTE ET OBJECTIFS DE L'ÉTUDE : Connaître les préoccupations et besoins des ASI normandes

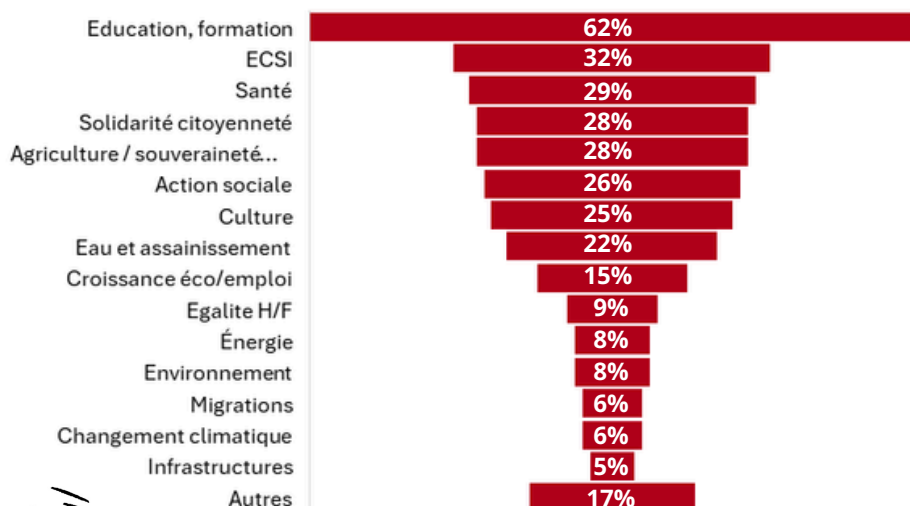
Initiée en juin 2024, l'Analyse des Modèles Socio-Économiques des Associations de Solidarité Internationale en Normandie (AMSASI) visait à :

Objectifs	Résultats attendus
Étudier les modèles socio-économiques des ASI de Normandie	<ul style="list-style-type: none"> Connaître les besoins et attentes des associations de Normandie Nourrir les orientations de la mission observatoire d'Horizons Solidaires (identification, accompagnement et animation territoriale). Élaborer une typologie des modèles socio-économique des ASI Identifier les grandes tendances communes aux différentes régions ayant conduit l'étude, et les spécificités régionales.
Analyser les évolutions du secteurs et stratégie déployées par les ASI de Normandie	<ul style="list-style-type: none"> Comprendre les dynamiques des flux financiers des ASI Nourrir la base argumentaire d'Horizons Solidaires pour solliciter des fonds territoriaux valorisant la dynamique, le potentiel des ASI Affiner l'accompagnement des porteurs de projets.

Les résultats présentés ici sont issus de **65 réponses** au questionnaire et de **19 entretiens** conduits avec les associations de solidarité internationale (ASI) normandes et leurs partenaires.

2 | CARACTÉRISTIQUES GÉNÉRALES DES ASSOCIATIONS RÉPONDANTES : 35 % des ASI interviennent dans l'éducation et la formation

Les 3 Principaux domaines d'intervention des ASI



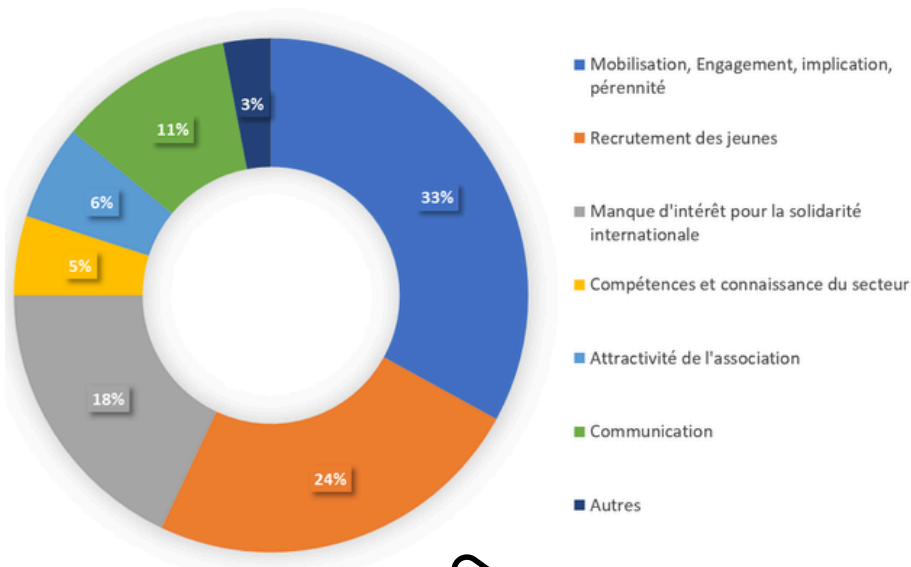
- 75%** ont leur siège social situé en Seine Maritime (42%) et dans le Calvados (33%).
- 50%** sont locales. Les représentations régionales d'associations nationales, les jumelages et les OSIM représentent environ 10% chacun.
- 35%** des ASI ont plus de 20 ans, et aucune association n'a moins de 2 ans.
- 66%** des ASI interviennent en Afrique subsaharienne, dont 47% en Afrique de l'Ouest.
- 62%** des associations mènent des activités concernant l'éducation et la formation, et en moyenne chaque association intervient dans 3 domaines différents.
- 32%** des ASI sont engagées dans l'ECSI.





2/3 des associations ont des difficultés pour recruter des bénévoles.

- **57%** des associations ont moins de 50 adhérents.
- **75%** des associations comptent moins de 10 bénévoles réguliers.
- **45%** des bénévoles et des bénévoles réguliers ont entre 60 et 70 ans.
- **Moins de 50%** d'ASI ont donné accès à des formations, celles intervenant en France le font plus souvent.
- Les ASI apparaissent mobiliser moins de personnes de moins de 60 ans que la « moyenne » des associations.
- Les ASI soulignent leurs difficultés pour mobiliser des bénévoles acceptant de prendre des responsabilités.



L'association a mis en place des appels à bénévoles via la plateforme "Je veux aider", ce qui impose de bien définir la mission, les besoins, etc.

Du côté des ressources humaines non bénévoles :

- **12%** des associations sont employeuses ce qui apparaît légèrement supérieur à la moyenne régionale.
- **22%** ont mobilisé des stagiaires, services civiques ou alternants au cours des trois dernières années.
- **26%** ont bénéficié de mécénat de compétences.

Recommandations et pistes

Trois priorités se dessinent pour consolider les ressources humaines bénévoles au sein des ASI :

1 - La communication

- L'accès à des formations locales apparaît à développer,
- Horizons Solidaires pourrait faciliter des partages d'expériences et la construction de partenariat collectifs avec la presse
- L'accès à des services ou solutions mutualisées via des structures telles que le S3A et Horizons Solidaires pourrait constituer une piste intéressante mais nécessitant une participation financière des ASI.

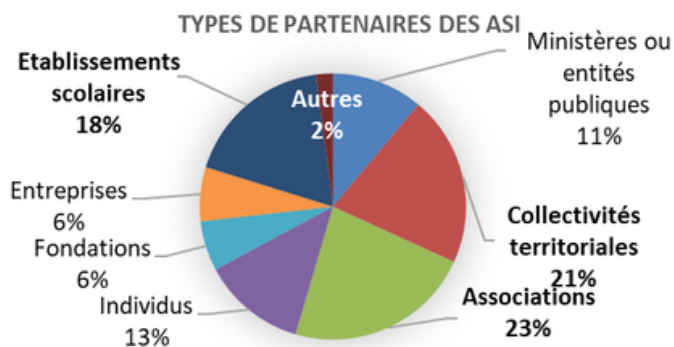
2 - L'accueil de nouveaux membres pourrait être accompagné par Horizons Solidaires avec :

- Des partages d'expériences sur le recrutement et l'intégration,
- Des outils communs tels que des modèles d'offre de bénévolat et un guide des associations,
- Un parcours de formation.

3 - La valorisation du mécénat de compétences auprès des ASI et des entreprises mérite d'être poursuivie.



Les associations, collectivités et établissements scolaires sont les principaux partenaires des ASI (en pays d'intervention et en France).



- En moyenne, chaque ASI a noué des relations avec **plus de 3 partenaires** à l'international et près de 4 en France.
- **62%** des associations répondantes adhèrent à des réseaux.
- Les relations avec les collectivités territoriales sont **très hétérogènes** sur le territoire.

Motivations des ASI pour nouer des partenariats ou adhérer à un réseau :

- Les enjeux financiers motivent **26%** des associations dans leurs relations avec des partenaires et **45%** pour l'adhésion à un réseau.
- L'accès à des **informations** et la **communication** sont les autres motivations les plus souvent citées.
- Les **échanges entre ASI** ont été mentionnés en entretien comme un moyen pour se renouveler (activités...).

Le département est plus qu'un partenaire financier. C'est un guide qui accompagne dans le suivi des projets. Il favorise les échanges de savoir entre associations du département. En outre, sans son soutien financier, nous ne pourrions pas mener des projets aussi conséquents.

Parole d'ASI (14)

Recommandations et pistes

Quatre priorités ont été identifiées pour consolider les partenariats des ASI :

1 - La reconnaissance des ASI

- Un partage d'expériences pourrait contribuer à la valorisation des ASI, de leurs réalisations et de leurs partenaires.
- Des outils tels que des trophées de la Solidarité Internationale.

2 - La valorisation des partenaires pourrait être accompagnée par Horizons Solidaires avec :

- Une mise en commun des enjeux et attentes des partenaires.
- Une capitalisation des expériences existantes.

3 - La mutualisation en s'appuyant sur :

- Un espace de dialogue permettant d'identifier les freins et besoins au développement des mutualisations entre ASI.
- Un bilan partagé des expériences existantes voire des incitations et un accompagnement aux nouveaux partenaires.

4 - Un renforcement de la présence des ASI notamment auprès des collectivités, des réseaux de l'Économie Sociale et Territoire...



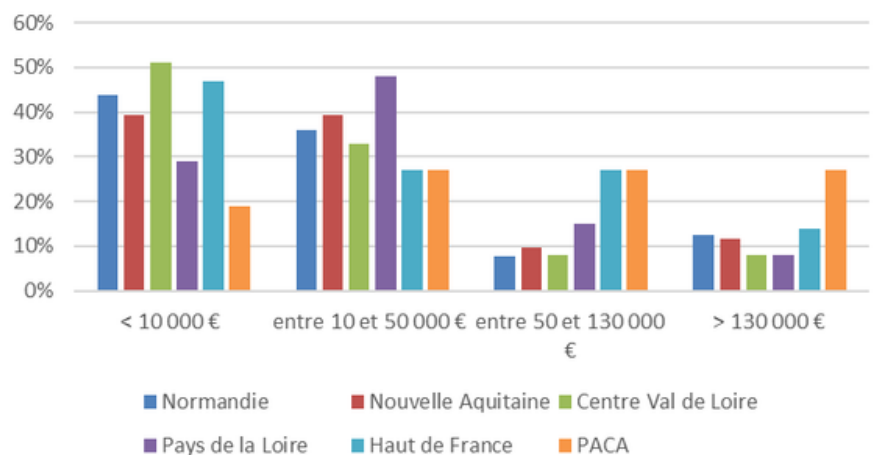
Les budgets des ASI normandes sont similaires à ceux des autres régions.

Les difficultés pour accéder aux financements concernent **96% des associations**.

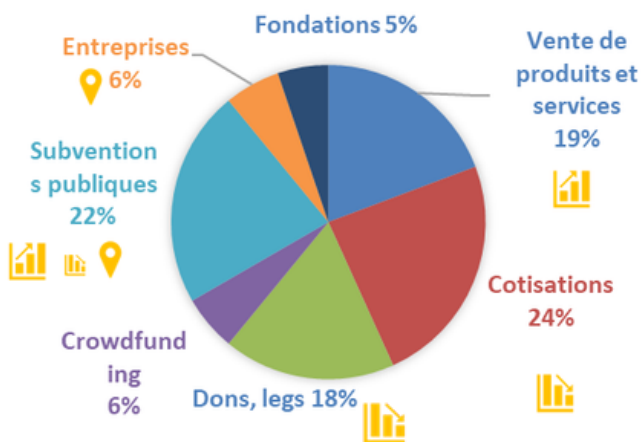
Elles sont liées pour **38% aux démarches administratives** (temps et compétences pour constituer les dossiers).

Toutefois, leur gestion prudente **limite les situations de déficit** (9%).

RÉPARTITION DES ASI SELON LEUR BUDGET



SOURCES DE FINANCEMENT PRINCIPALES



Quatre sources de financement principales :

- Les **ventes de produits** et **subventions publiques** ont le plus souvent augmenté.
- Les **dons**, les **cotisations** ont le plus diminué.
- Pour 15% des répondants, les subventions publiques ont diminué.
- Les subventions publiques et les entreprises figurent parmi les pistes de financement pour les ASI dans les prochaines années.

Les associations normandes apparaissent relativement **autonomes** avec **67% des ressources principales** citées issues de la **générosité du public**.

Recommandations et pistes

Les différentes difficultés constatées sont potentiellement cumulatives et risquent de mettre en péril les associations. Les objectifs de valorisation des partenaires et de reconnaissances des ASI prévus dans la partie partenariat et réseau rejoignent les objectifs prioritaires pour cette partie également.

Outre les deux premiers objectifs mentionnés dans le chapitre précédent, deux objectifs prioritaires sont à prendre en compte pour lesquels Horizons Solidaires et les partenaires des ASI ont un rôle à jouer :

- 1 - Le renforcement des ASI** : avec des outils communs et des formations permettant de consolider les stratégies financières des associations.
- 2 - L'accès au financement**, notamment les dispositifs Services essentiels 1% eau et énergie en poursuivant l'information des collectivités.

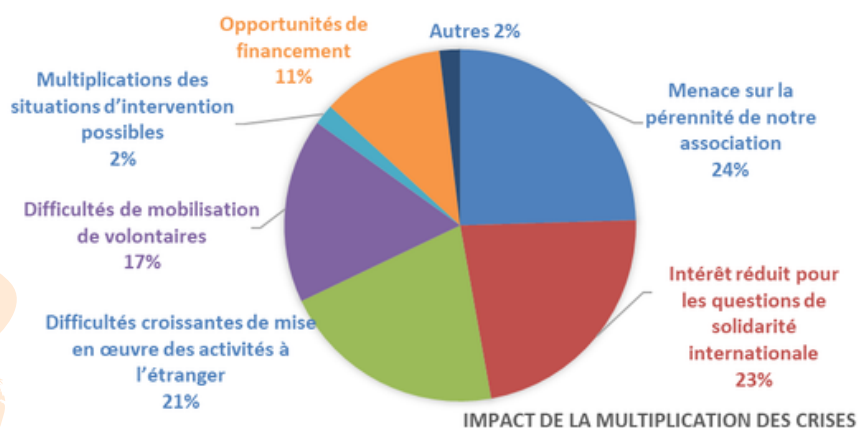


Impact de la multiplication des crises et aléas dans les activités des ASI normandes :

25% des associations considère que **leur pérennité est menacée.**

Elles disposent souvent de peu de moyens et ont des difficultés croissantes pour se déplacer dans les pays où elles mènent des actions. Il leur est aussi de plus en plus difficile de porter des messages complexes alors qu'il y a une tendance à la simplification.

Parole de partenaire (50)



Actions des ASI face aux crises et aléas

Les stratégies développées par les ASI face aux crises et aléas :

- **79%** des associations ont la volonté de mettre en place des actions d'adaptation (cumul des 4 premières lignes du tableau).
- **22%** veulent diversifier leurs financements.
- **22%** prévoient de renforcer leur vie associative.

Adaptation du mode de travail	19%
Adaptation, réorientation et/ou délégation des activités	27%
Développement de nouvelles activités et partenariats	22%
Renforcement de capacités	11%
Report d'activités	8%
Abandon des activités / Hibernation de l'association	8%

Recommandations et pistes

Les ASI de Normandie apparaissent **TRÈS RÉSILIENTES** mais plusieurs sont en grandes difficultés ou fragilisées sur plusieurs aspects de leurs modèles socio-économiques. Leur pérennité est en jeu.

Outre les objectifs cités ici, ceux évoqués pour consolider les partenariats et réseaux apparaissent complémentaires.

1 - Le renouvellement de modèles de coopérations autour notamment de visions stratégiques co-construites avec les partenaires (y compris Sud).

2 - La sensibilisation du grand public : avec des outils, éléments de langage et d'analyse pour répondre aux attentes sociétales voire des formations des bénévoles des ASI.

7 | CONCLUSION : Les besoins des ASI normandes sont fortement marqués par leur dynamique partenariale



Au-delà d'une typologie des ASI en Normandie, une typologie de besoins est apparue au cours de l'étude avec deux tendances principales.

	Isolées en questionnaire	Partenariales et adaptatives
Principales caractéristiques	Souffrant de l'affaiblissement de certains réseaux locaux (exemple collectifs festivals ou collectifs à l'échelle d'un territoire donné) ou et d'une concurrence accrue entre associations, ces ASI sont affaiblies par la multiplication des crises et aléas. Elles voient leur résilience durement éprouvée.	Ces ASI bénéficient d'un réseau fort. Antennes nationales, participantes au RRMA et/ou aux espaces d'échanges favorisés par les partenaires. Elles sont surtout caractérisées par leur aptitude à élaborer des relations partenariales diverses en France et au Sud. Cette posture facilite leur adaptation aux enjeux et aux aléas.
Enjeux communs	<p>Ressources humaines : un partage des stratégies et outils y compris avec des structures hors Solidarité internationale.</p> <p>Partenariats et Réseaux : un écosystème normand favorable à la Solidarité Internationale sera profitable à toutes.</p> <p>Adaptation et perspectives : les synergies entre ASI et leurs relations partenariales sont essentielles pour relever les multiples défis.</p>	
Appui spécifique	Modèles économiques : renforcements spécifiques à prévoir	(Au cas par cas selon les situations et compétences)

Au regard de ces enjeux et des différents témoignages, les échanges et synergie avec les autres RRMA apparaissent précieux pour enrichir les partages d'expériences très prisés des ASI en Normandie.

Elles disposent souvent de peu de moyens et ont des difficultés croissantes pour se déplacer dans les pays où elles mènent des actions. Il leur est aussi de plus en plus difficile de porter des messages complexes alors qu'il y a une tendance à la simplification.

Parole de partenaire (50)

La consolidation des ASI passe par un double enjeu. La première est de respecter les bénéficiaires, leurs particularités et leur culture. Le deuxième est de faire reconnaître la validité du projet en montrant, expliquant et en ayant les moyens de démarrer.

Parole d'ASI

Les partenaires de l'étude remercient vivement tous les participants.

Etude réalisée par le cabinet metis





HORIZONS SOLIDAIRES

Réseau Régional Multi-Acteurs de la Coopération et de la Solidarité Internationales en Normandie

8 rue Germaine Tillion
14000 CAEN

02 31 84 39 09

contact@horizons-solidaires.org

 [HorizonsSolidairesNormandie](https://www.facebook.com/HorizonsSolidairesNormandie)

www.horizons-solidaires.org